



## Metsänpoika - metsästysseurojen karttaohjelma

### Esittelyversion asentaminen:

- Jos asennus on toimitettu CD:llä, niin aseta levyke CD-asemaan, avaa levy ja valitse käsky "Asenna".
- Jos lataat ohjelman netistä, niin tallenna se koneellesi ja kaksoisnapsauta tiedostoa asenna.exe.
- Asennusohjelma käynnistyy. Lue asennusohjelman ikkunoista ohjeet, joiden mukaan teet valintoja ja etenet ikkunasta toiseen. Asennuksen aikana ei normaalisti tarvitse tehdä muuta kuin hyväksyä yksi kerrallaan avautuvat ikkunat.
- Asenna ohjelma ehdotettuun **kansioon C:\Metsänpoika4 demo (tai d:-asemalle d:\Metsänpoika4 demo)**. Ohjelman asentaminen syvemmälle hakemistoon voi aiheuttaa sen, että ohjelman karttaosassa ei voida käyttää kuvakkeita.
- Asennusohjelma kopioi tarvittavat tiedostot kiintolevylle ja luo ohjelman käynnistyskuvakkeen Ohjelmat valikkoon ja Työpöydälle.
- Asennus on tämän jälkeen valmis. Ohjelman käynnistäminen tapahtuu normaaliin Windows-ohjelmien tapaan Käynnistä- painikkeen kautta Ohjelmat- valikosta tai Työpöydän kuvakkeesta.

Ohjelma tarvitsee toimiakseen Microsoftin .NET-2 ohjelmakehyksen. Se on valmiina asennuksena Vista, W7, W8 ja W10 koneissa, kahdessa jälkimmäisessä kuitenkin uinuvana niin, että kun sitä käytävää ohjelmaa käynnistetään ensimmäistä kertaa, niin käyttöjärjestelmä pyytää luvan kirjaston lopulliseen asentamiseen.

Jos sinulla on W8 tai W10 kone, ja .NET 2-kirjastoa ei ole jonkin muun ohjelman puolesta aikaisemmin tarvittu, niin hyväksy tämä käyttöjärjestelmän esittämä asennuspyyntö.

### Esittelyversion poistaminen:

- Asennus voidaan poistaa Windowsin Ohjauspaneelistä kohdasta Ohjelma ja toiminnot.
- Jos seurassanne päädytään hankkimaan ohjelma, siitä toimitetaan kopiosuojaamaton erillisversio. Esittelyohjelmaa ei voi muuttaa varsinaiseksi ohjelmaksi.

### Esittelyversion käyttäminen:

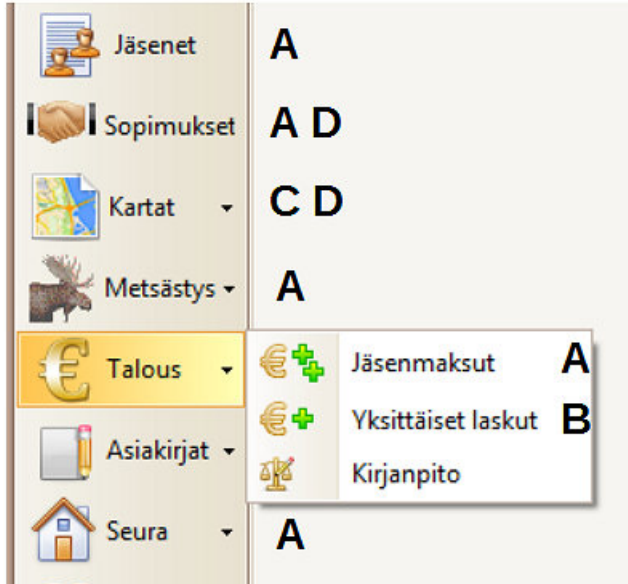
- Ohjelman käyttämisessä on ovat apuna:
  - Ohjelman aihekohtainen ohje. Saat sen ruudulle napsauttamalla kussakin ikkunassa Ohjepainiketta.
  - Ohjelman käyttöohjekirja (erikseen perusohjelmalle ja karttaosalle), joka avautuu ruudulle ohjelman Ohje-valikosta. Ohjekirja käyttämiseen tarvitset Acrobat Reader- ohjelman. Tämä on normaalisti asennettu kaikkiin koneisiin, sillä useimpien ohjelmien ja laitteiden käyttöohjeet toimitetaan Acrobat -muodossa. Ohjelma on ladattavissa ilmaiseksi osoitteesta: [www.adobe.fi/products/acrobat/readstep.html](http://www.adobe.fi/products/acrobat/readstep.html)
  - Esittelyversiossa tulee mukana valmis esimerkkikartta, jota voit vapaasti muunnella. Esittelyversioon ei voi asentaa uutta karttaa.
- Esittelyversiossa on tallennusten määrään liittyviä rajoituksia, sen käyttöaika on yksi vuosi.





## Metsänpoika- ohjelman hinta:

- Pelkkä seurakirjanpito **190€** (sis. alv 24%): Jäsenrekisteri, maanvuokrasopimukset, seuran perustiedot, jäsenmaksut, jahdit, kaadot, lihanjako, talkoot (ei karttaa, ei pyyntilupia tai seuran ilmoituksia).
- Kaikki edelliset + erilliset laskut, seuran ilmoitukset, toimintasuunnitelma ja toimintakertomus **290€** (sis. alv 24%) (ei karttaa).
- Täydellinen versio: Kaikki edelliset + karttatoiminto **390€** (sis. alv 24%). **Huom.** Taustakartta ei kuulu ohjelman hintaan, se on hankittava erikseen Maanmittauslaitokselta.
- Kartta + maanvuokrasopimukset: **250€** (seuroille jotka tarvitsevat vain karttatoiminnon metsästysalueiden sijainnin seurantaan).
- Rajoitetumpi ohjelmaversio voidaan haluttaessa päivittää täydellisempään versioon maksamalla versioiden hinnan erotus.

	<ul style="list-style-type: none"><li>• Toiminnot A= 190€,</li><li>• toiminnot A+B = 290€,</li><li>• toiminnot A+B+C = 390€,</li><li>• toiminnot D=250€</li></ul> <ul style="list-style-type: none"><li>• Kirjanpito voidaan liittää mihin tahansa versioon, ja sen hinta on edellä valitun lisäksi 80€.</li></ul>
--	---

- Ohjelman hintaan **ei kuulu** valmis karttapohja, sillä karttojen tekijänoikeudet kuuluvat Maanmittauslaitokselle. Parhaat ja tarkimmat kartat saa hankkimalla ne **Maanmittauslaitokselta suoraan sähköisessä muodossa**. Ohjelman myyjä auttaa tilaamisessa ja asentaa tarvittaessa kartat valmiiksi.
- Maanmittauslaitokselta voi ostaa kiinteistöjen rajat (siis tilojen karttapiirroksiset) ns. **vektoriai-  
neistona**. Vektoria-aineisto tarkoittaa tiedostoa, jossa tilan pyykkien paikat on tallennettu koordinaattipisteinä. Hankkimalla kiinteistörajat vektoreina ei käyttäjän tarvitse piirtää niitä itse, vaan piirros voidaan siirtää kartalle lukemalla se ostetusta aineistosta. Kuvioiden vieminen kartalle tapahtuu selaamalla tilalista ja tallentamalla kartalle vain ne tilat, jotka halutaan sinne viedä. Kartalla oleva kuvio liitetään tietokannassa olevaan vuokrasopimukseen samalla tavalla kuin itse tehty piirroskin. Tämän jälkeen ohjelma tunnistaa kartalle tuodun tilan ja löytää sen tiedot vuokrasopimusluettelosta.

Maanmittauslaitoksen aineistosta kartalle tuotuja kuvioita voidaan käsitellä samalla tavoin kuin piirrettyjäkin kuvioita. Siis muotoilla, jakaa, korjata jne. Vuokrasopimuksen muuttuessa karttaa



voidaan päivittää vastaamaan uutta tilannetta, eikä uutta vektoriaineistoa tarvitse ostaa. Jos solmitaan uusia sopimuksia, niin uudet tilat voidaan tuoda kartalle piirtämällä ne hiirellä.

- **Tietojen siirtäminen muista tietokannoista** (esim. kilpailevien ohjelmien jäsenrekisterit) on useimmissa tapauksissa mahdollista. Samoin tietoja voidaan siirtää esim. **Excel** ja **Works** tiedostoista sekä tekstinkäsittelyohjelmalla tehdystä luettelosta, jos seuran jäsen- tai maanomistajaluettelo on jo ennestään tallennettu näitä ohjelmia käyttäen. Tämä on kuitenkin ensin varmistettava tapauskohtaisesti. **Tietojen siirrosta ohjelmaan ei peritä korvausta.**
- Vaikka kartan voi asentaa ohjelmaan itsekin, niin käytännössä on toimittu niin, että ohjelmaa tilattaessa seuran kanssa sovitaan kartan koosta, myyjä hankkii sen Maanmittauslaitokselta, ja ohjelma toimitetaan niin, että kartta on valmiiksi asennettu. Tämä varmistaa sen, että kartan mittakaava on oikein ja koordinaatisto täsmää maastoon. Tässä yhteydessä voidaan myös tehdä tietojen siirto (jäsenet, sopimukset) seuran entisestä rekisteristä. **Näin seura saa valmiin ohjelmapaketin, jossa on valmiina sekä kartta että jäsen- ja vuokrasopimusluettelo.**

### Ohjelman myynti:

Pentti Kuokkanen  
Riihilahdentie 11  
83100 Liperi

puhelin: 045 131 5156 tai 013- 651 023  
sähköposti: pentti.kuokkanen@pp.inet.fi  
kotisivut: [www.winsu.net](http://www.winsu.net)

---

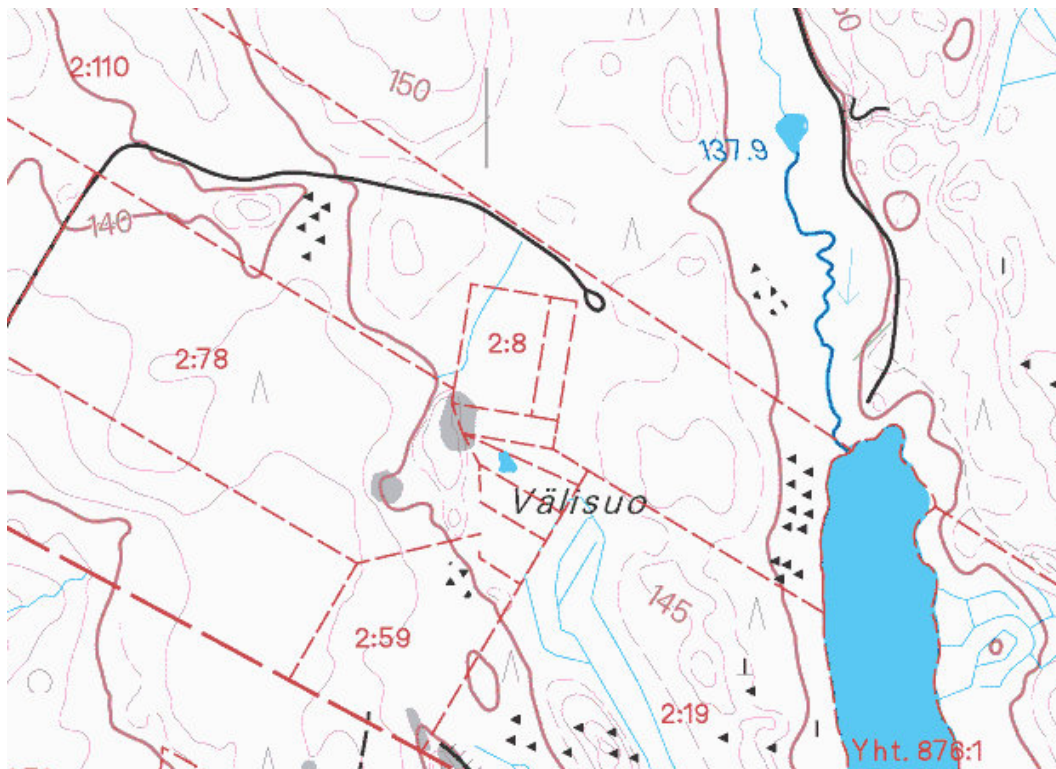


MML myy kartan seuroille harrastelisenssin nimellä. Se sisältää **oikeuden tulostaa karttaa** (paperitulosteet) seuran jäsenille ilman erillistä, tulostamisesta perittävää korvausta.

Maanmittauslaitoksen karttojen hinnat 1.3.2014 ja niiden koot								
Arkin koko cm			Kuinka suuri alue kartalle sopii				hinta	
leveys cm	korkeus cm	1:20000		1:25000				
		kilometriä		kilometriä				
A4	21	29,7	4,2	5,94	5,25	7,425	40,00 €	
A3	29,7	42	5,94	8,4	7,425	10,5	54,00 €	
A2	42	59,4	8,4	11,88	10,5	14,85	132,00 €	
A1	59,4	84,1	11,88	16,82	14,85	21,025	132,00 €	
A0	84,1	118,9	16,82	23,78	21,025	29,725	212,00 €	

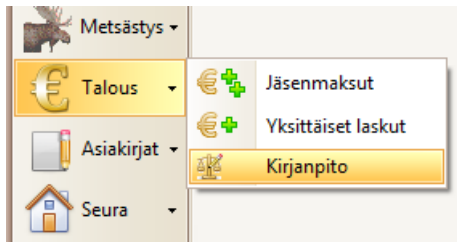
käytännössä kartalle sopii hiukan suurempi alue kuin tässä

Taustakartalla näkyvät tilojen rekisterinumerot ja tilojen rajat. Kartta vastaa täysin maastokarttaa ja se onkin muodostettu samasta aineistosta, josta kartat painetaan.

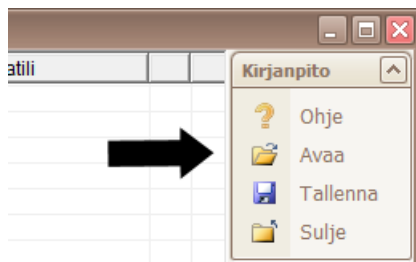


## Uuden kirjanpidon luominen

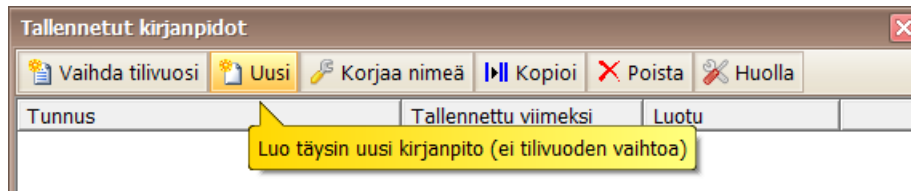
Kirjanpito-osa avataan Metsänpoika- ohjelman "€"-talous.



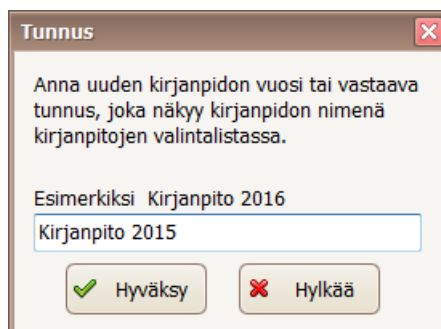
Avattuasi kirjanpito-osan, napsauta Avaa- työkalupainiketta.



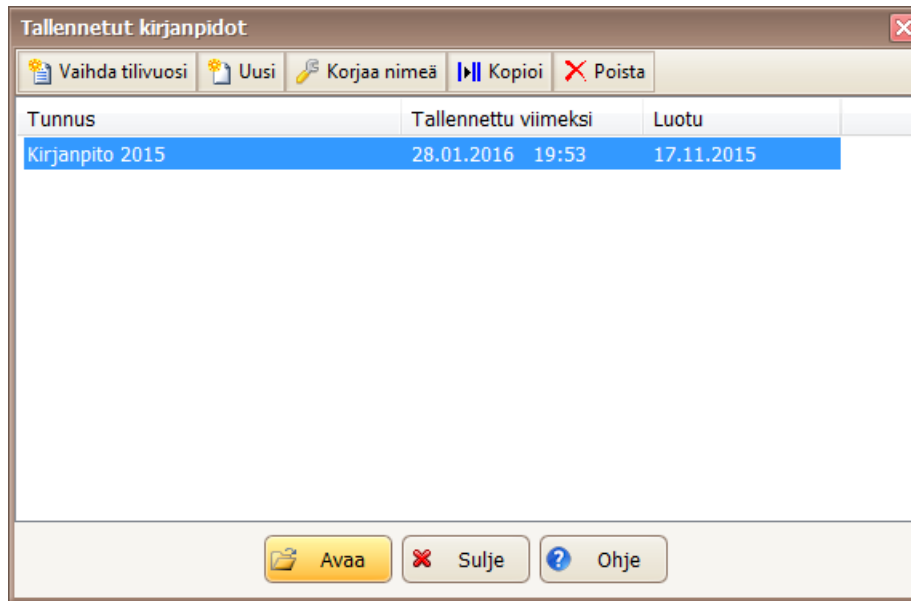
Kirjanpitojen Avaus-ikkunasta napsauta painiketta Uusi.



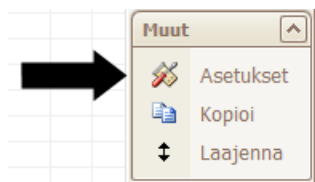
Anna uudelle kirjanpidolle haluamasi nimi.



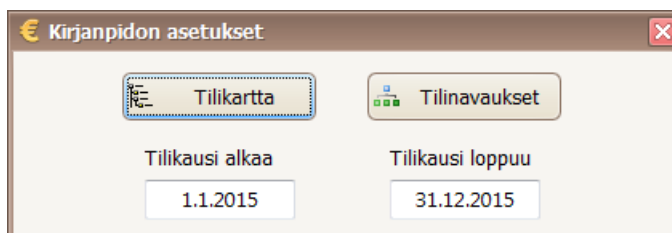
Avaa sitten juuri luomasi uusi kirjanpito.



Avattuasi kirjanpidon ikkunan, valitse Muut -työkaluryhmästä kohta Asetukset. Jos painike ei näy, suurennna ikkunaa tai vieritä työkalupalkkia.



Anna tilikauden alkamis- ja loppumispäivämäärä.



Napsauta sitten painiketta Tilinavaukset.

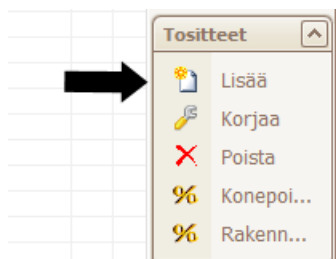


Tilinavaukset -ikkunasta asetetaan Vastaavaa ja Vastattavaa tiliryhmien eri tilien saldot.

Jos tiekunnalla ei ole muuta omaisuutta kuin pankkitilillä olevat rahat, niin merkitse pankkitilin saldoa vastaava summa tilin "Edellisten tilikausien voitto (tappio)" saldoksi. Muussa tapauksessa merkitse tase-erille oikeat arvot (es. saamiset, rakennusten arvo, lainat jne). Löydät oikeat luvut edellisvuoden kirjanpidon taseesta.

Vastaavaa: 1560,20€			Vastattavaa: 1560,20€		
Numero	Nimi	Alkusaldo	Numero	Nimi	Alkusaldo
1.1.1.1	Aineettomat oikeudet	0,00	2.1.1	Peruspääoma	0,00
1.1.1.2	Muut pitkävaikutteiset menot	0,00	2.1.5	Edellisten tilikausien voitto (ta...	1560,20
1.1.2.1.1	Konepääoma	0,00	2.1.6	Tilikauden voitto (tappio)	0,00
1.1.2.2.1	Rakennuspääoma	0,00	2.4.1.1	Lainat rahoituslaitoksilta	0,00
1.1.2.3	Muut pitkävaikutteiset menot	0,00	2.4.1.2	Muut pitkäaikaiset velat	0,00
1.1.2.4	Maa- ja vesialueet	0,00	2.4.2.1.1	Ostovelat	0,00
1.1.3.1	Käyttöomaisuusosakkeet	0,00	2.4.2.2.1	Saadut ennakot	0,00
1.1.3.2	Muut osakkeet ja osuudet	0,00	2.4.2.3	Lainat rahoituslaitoksilta	0,00
1.1.3.3	Saamiset	0,00	2.4.2.4	Muut lyhytaikaiset velat	0,00
1.2.1.1	Tavarat	0,00	2.4.2.5	Siirtovelat	0,00
1.2.2.1.1	Jäsenmaksusaamiset	0,00	2.4.2.6	Eläkelainat	0,00
1.2.2.2.1	Siirtosaamiset	0,00			
1.2.2.3.1	Myyntisaamiset	0,00			
1.2.2.4.1	Muut saamiset	0,00			
1.2.2.5	Lainasaamiset	0,00			
1.2.3.1	Rahoitusarvopaperit	0,00			
1.2.4.1	Pankkitili	1560,20			
1.2.4.2	Kassa	0,00			

Tämän jälkeen voit ruveta tekemään kirjauksia luomaasi kirjanpitoon.



**Jokaisesta kirjanpidon ikkunasta on oma ohjeensa, joka avautuu ruudulle Ohje- painikkeella.**

Jos kahdenkertainen kirjanpito ei ole sinulle ennestään tuttu, niin lue ohjeesta aihe "Kirjanpidon perusteita".